

利益は計画を上回る進捗。仕入も大幅に増加し、計画達成に向け販売に注力

## 業績動向

(単位:百万円)

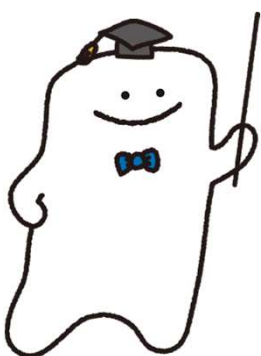
連結	15/12	16/12	17/12 (予測)	15/3Q	16/3Q	17/3Q (計画)	17/3Q (実績)
売上	11,567	12,300	14,448	5,696	7,970	8,553	7,768
売上総利益	3,769	3,956	4,266	2,031	2,493	2,436	2,515
営業利益	1,299	1,446	1,466	325	665	398	563
経常利益	1,196	1,328	1,374	256	565	325	502
当期純利益	724	853	929	104	316	199	293
1株当たり 配当金(円)	10.00	12.00	15.00	—	—	—	—

当初計画では、前期の仕入の不調により、3Qにおいても前年同期比で減収・減益を見込む。

しかし、当社グループの主力事業である不動産販売事業において、底地の販売額は計画を下回ったものの、各事業において利益率が想定超となり、売上総利益は計画を上回る。

経費については、仕入の増加に伴い租税公課が増加したものの、その他の経費の圧縮により、営業利益、経常利益、親会社株主に帰属する四半期純利益とも計画を上回る。

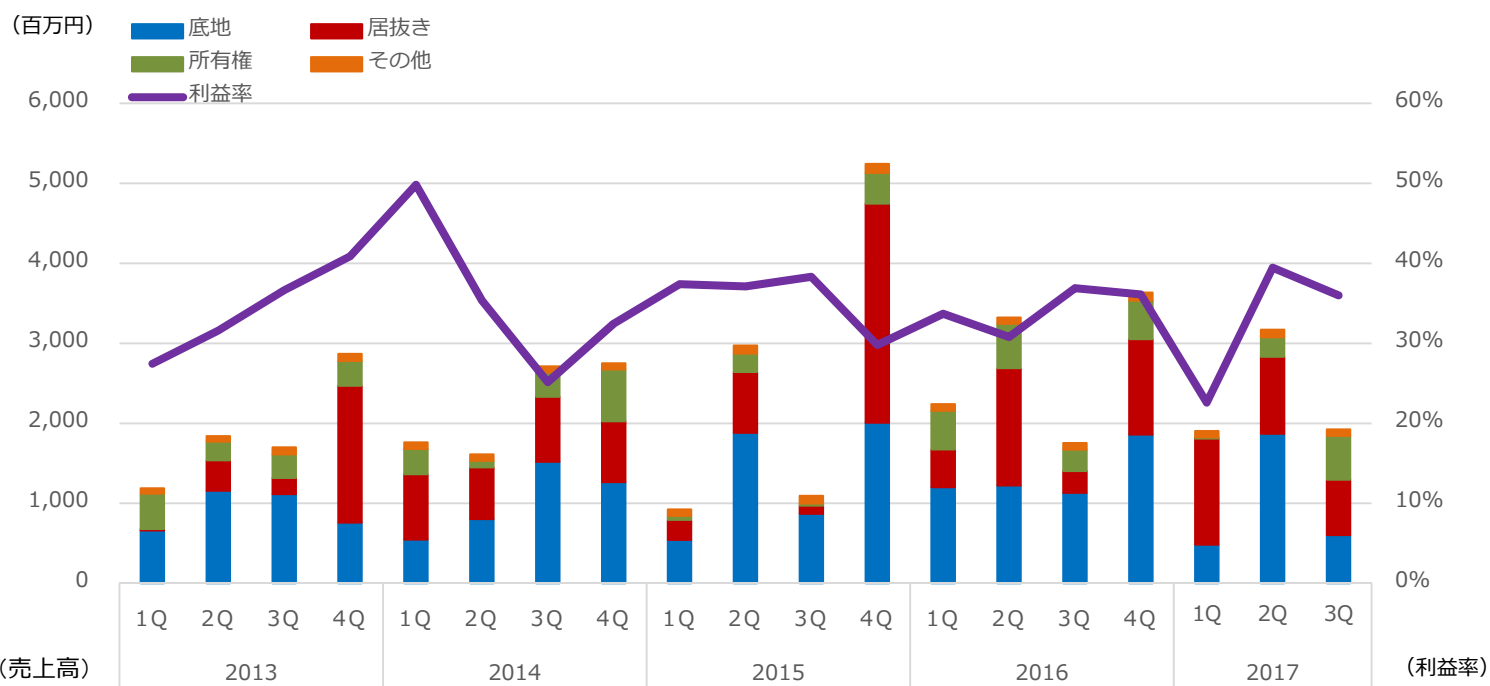
仕入は計画を大幅に上回り、来期販売分の棚卸高も順調に増加。4Qの販売に注力することにより、当期計画の達成を目指す。



## セグメント別売上

(単位:百万円)

連結	15/12	16/12	17/12 (計画)	15/3Q	16/3Q	17/3Q (計画)	17/3Q (実績)
不動産 販売事業	10,240	10,959	12,958	4,993	7,321	7,586	7,005
底地	5,300	5,413	6,342	3,292	3,553	3,471	2,955
居抜き	3,851	3,404	4,505	1,111	2,212	3,026	2,981
所有権	690	1,791	1,735	307	1,308	812	808
その他 不動産	398	350	374	282	247	276	260
建築事業	1,327	1,341	1,490	702	648	967	762



底地の販売額は計画を下回ったものの、各事業で利益率が上昇し、利益は計画を上回る。

- ・売上計画比(3Q累計)：底地85%、居抜き99%、所有権100%
- ・粗利計画比(3Q累計)：底地100%、居抜き118%、所有権117%

居抜き事業においては西日本エリアの販売好調が継続していることに加え、関東エリアにおいても順調に推移。所有権事業においては北日本エリアでの大型案件の販売により売上・利益を積み上げる。

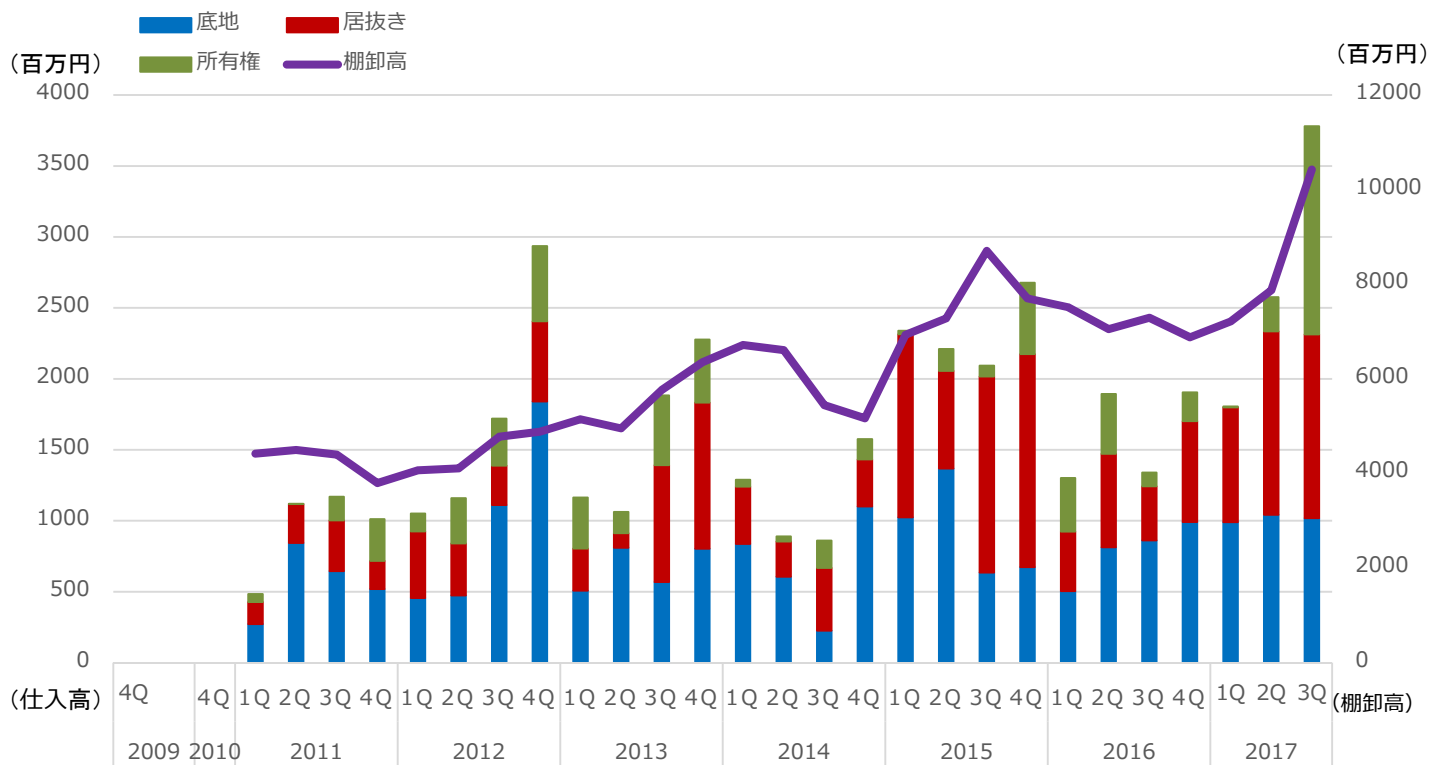
建築事業においては売上・利益ともに前期実績を上回るものの計画未達。

▶居抜き事業の好調により利益を積み上げ。4Qの販売注力により計画達成を目指す。

## 仕入・受注動向

(単位:百万円)

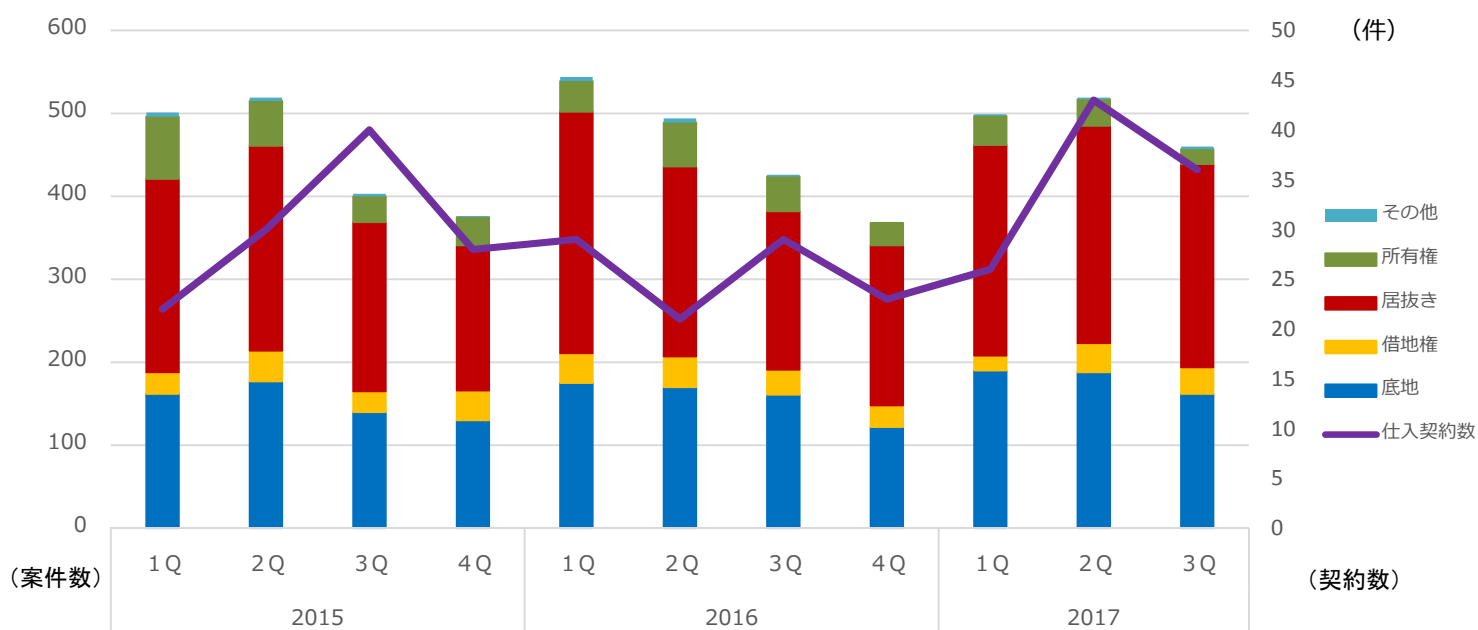
連結	15/12	16/12	15/3Q	16/3Q	17/3Q
不動産販売事業 (仕入高)	9,322	6,442	6,641	4,536	8,164
底地	3,700	3,169	3,025	2,178	3,050
居抜き	4,860	2,171	3,359	1,460	3,398
所有権	760	1,100	256	897	1,715
建築事業 (受注高)	1,223	1,432	967	1,195	882



- ・ 不動産販売事業の仕入高、棚卸高ともに大幅に増加
- ・ 底地は関東エリア、居抜きは西日本エリア等、エリアの特性に応じた仕入が順調に推移
- ・ 上期に引き続き案件の大型化傾向、良好な仕入環境が継続
- ・ 建築事業は採算重視の受注に注力するも、受注高は減少

▶ 不動産販売事業の3Q仕入は計画比127%となり、来期販売分の棚卸高が順調に増加。

## 案件数・仕入契約数動向



- ・銀行、信託銀行、証券会社など金融機関からの案件の増加
- ・サブリース会社や管理会社など、土地所有者と繋がり深い企業との業務提携、オーナー向け説明会開催
- ・土業、土地所有者向けにDM発送

▶ 案件数は前年と同水準だが、仕入契約件数の伸びが大きい。  
 また、案件規模の大型化などの傾向があり、今後の仕入に良い影響が予測される。

## 財務状況動向

(単位：百万円)

連結	15/12	16/12	17/3Q
現預金	2,253	2,435	2,510
販売用不動産	7,699	6,877	10,426
その他資産	1,444	1,519	1,719
総資産	11,397	10,832	14,657
流動負債	4,909	3,750	6,954
固定負債	453	225	519
純資産	6,034	6,856	7,182
自己資本比率	52.9%	63.3%	49.0%

▶ 仕入の増加により販売用不動産が順調に積み上がり、借入金の増加により前期末比で流動負債が増加。

・本資料は同時に公表しております「決算短信」を補足する資料に過ぎません。詳細につきましては「決算短信」をご覧ください。  
 ・この資料に記載されている予想・見通しは、現時点で入手可能な情報及び将来の業績に影響を与える不確実な要因に係る現時点における仮定を前提としております。実際の業績は、今後様々な要因によって異なる結果となる可能性があります。  
 ・この資料は、投資の勧誘を目的としたものではありません。投資に際しては、投資家ご自身のご判断において行なわれますようお願いいたします。